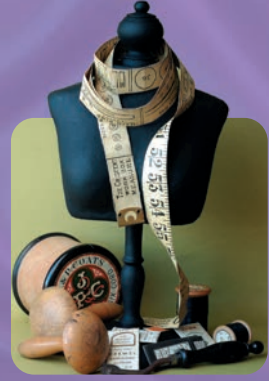




MODALAR EVİ, MODELƏR EVİ, DƏRZİ ATELYELƏRİ VƏ DƏRZİ EMALATXANALARI BİZNESİ



KİÇİK SAHİBKARLAR ÜÇÜN BƏLƏDÇİ

Bakı-2015



MODALAR EVİ, MODELƏR EVİ, DƏRZİ ATELYELƏRİ VƏ DƏRZİ EMALATXANALARI BİZNESİ:

Kiçik sahibkarlar üçün bələdçi



Bakı - 2015

**Modalar evi, Modellər evi, Dərzi atelyeləri və Dərzi
emalatxanaları biznesi: Kiçik sahibkarlar üçün bələdçi.**
“AZSEA” MMC, Bakı, 2015, 56 səh

Müəllif: Aydın Həsənov

Redaktor: İlkin Qarayev

Bu nəşr Amerika Birləşmiş Ştatlarının Beynəlxalq İnkişaf Agentliyi (USAID) vasitəsilə Amerika xalqının göstərdiyi səxavətli dəstəyi nəticəsində ərsəyə gəlmişdir. Broşur "Kiçik Sahibkarlığın İnkişafına Dəstək" layihəsi çərçivəsində "Kiçik və Orta Müəssisələrin İnkişafına Yardım Mərkəzi" İctimai Birliyi tərəfindən hazırlanmışdır.

Müəllifin bu nəşrdə ifadə etdiyi fikirlər USAID və Amerika Birləşmiş Ştatları hökumətinin mövqeyini əks etdirməyə bilər.

ISBN 978-9952-82-734-7

**© Kiçik və Orta Müəssisələrin İnkişafına Yardım Mərkəzi
İctimai Birliyi**

İçindəkilər

Ön söz	4
Giriş	5
Bölmə I. Kiçik sahibkarların fəaliyyətini tənzimləyən hüquqi prosedurlar	8
1. Biznes fəaliyyətin dövlət qeydiyyatına alınması	8
2. Əmlak üzərində mülkiyyət və ya icarə hüququnun rəsmiləşdirilməsi	9
3. Vergi və sosial sığorta öhdəliklərinin icrası.....	19
4. İşçi qüvvəsindən istifadənin rəsmiləşdirilməsi	22
5. İşçilərin dövrü tibbi müayinəyə cəlbinin təmin olunması, dərzi atelyelərinin sanitar-gigiyenik qaydalara uyğunluğunun yoxlanılması	23
6. Dərzi atelyelərinin təşkili və fəaliyyəti üzrə dövlət standartlarının tətbiqi	23
7. Dövlət orqanlarına hesabatların təqdim edilməsi.....	24
Bölmə II. Dərzi atelyesi biznesi ilə məşğul olanlar üçün ən mühüm hüquqi-normativ sənədlər ..	27
Bölmə III. Dərzi atelyesi biznesi ilə bağlı peşə hazırlığı imkanları	29
Bölmə IV. Sahibkarlar üçün faydalı məlumatlar: biznes-planı necə tərtib etməli, krediti necə əldə etməli?	33
Bölmə V. Avadanlıq və onun əldə olunması	39
Bölmə VI. Sahibkarlar üçün faydalı linklər	46
Bölmə VII. Dərzi atelyesi biznesinin təşkililə bağlı dövlət standartları	47

ÖN SÖZ

Bu bələdçi Amerika Birləşmiş Ştatları Beynəlxalq İnkişaf Agentliyinin (USAİD) maliyyələşdirdiyi “Azərbaycanda Kiçik Sahibkarlığın İnkişafına Dəstək” layihəsi çərçivəsində hazırlanmışdır. Layihənin məqsədi Azərbaycanda kiçik sahibkarlıq mühitinin daha da yaxşılaşdırılmasıdır. Bu məqsədlə layihə çərçivəsində kiçik sahibkarlığın vəziyyəti və problemləri araşdırılır, qanunvericiliyin təkmilləşdirilməsinə, dövlət idarəetmə institutlarının gücləndirilməsinə dair təkliflər hazırlanır, konkret kiçik sahibkarlıq sahələrindəki maneə və çətinliklər təhlil edilir, qadınla biznesinin inkişafına dair tədqiqatlar aparılır və tövsiyələr hazırlanır və bir sıra digər vacib istiqamətlərdə işlər görülür. Layihənin icraçıları bunlardır: Sahibkarlığın və Bazar İqtisadiyyatının İnkişafına Yardım Fondu (aparıcı təşkilat), İqtisadi Təşəbbüslərə Yardım Mərkəzi, İqtisadi Tədqiqatlar Mərkəzi, Kiçik və Orta Müəssisələrin İnkişafına Yardım Mərkəzi, Gələcəyə Körpü Gəncə gənclər ictimai birliyi və Quba Xalça Dünyası Assosiasiyası.

Bu kitabça Azərbaycanda kiçik sahibkarlıq sahələrindən biri olan Modalar evi, Modellər evi, Dərzi atelyeləri və Dərzi emalatxanalarına həsr olunmuşdur. Burada qeyd edilən sahədə fəaliyyəti tənzimləyən hüquqi prosedurlar, əmlak üzərində mülkiyyət və ya icarə hüququnun rəsmiləşdirilməsi məsələləri, vergi və sosial sığorta öhdəlikləri, işçi qüvvəsindən istifadənin rəsmiləşdirilməsi qaydaları və bu sahibkarlıq sahəsinə aid bir çox digər məsələlər üzrə vacib məlumatlar əks etdirilmişdir. Bələdçi həm bu sahədə fəaliyyət göstərən, həm də fəaliyyət göstərməyə hazırlaşanlar üçün faydalı mənbədir və müəlliflər ümid edirlər ki oxucular razı qalacaq.

GİRİŞ

Dərzi ən qədim sənətlərdən hesab olunur. Artıq yüz illərdir ki, bu sənət öz aktuallığını qoruyub saxlaya bilmişdir. Zaman keçdikcə yalnız istifadə olunan material və dərzi ləvazimatları dəyişmiş, lakin dərzi sənətinin məğzi daim eyni olaraq qalmışdır. İnsanın məşğuliyyət sahəsindən asılı olmayaraq, onun daim dərzi xidmətlərinə tələbatı mövcuddur: tibb işçiləri üçün xələt, hərbiçilər üçün hərbi forma, aktyorlar üçün müxtəlif kostyumlar və s.

Dərzilik peşə olaraq keçmişdə sənətkarlıq, müasir dövrdə isə kiçik sahibkarlığa aid edilir. Doğrudur, bəzən dərzilik müasir dövrdə geniş yayılmış tikişçi sənəti ilə qarışdırılır. Reallıqda isə dərzi tikişçidən daha yüksək kvalifikasiya ilə seçilir, o, hər hansı paltar hazırlamaq üçün lazımlı materialları seçir, onları hazırlamaq üçün lazımlı material üzərinə köçürmək, astarlıq materialları hazırlamaq, tələb olunan xətt və işarələri qoymaq və digər əməliyyatları yerinə yetirməklə əvvəldən axıradək tikmək iqtidarında olduğu halda, tikişçi tikiş istehsalının hər hansı bir əməliyyatını, məsələn, tikiş maşınında hər hansı tikiş məmulatının bütün detallarını və ya bir detallı işləmək sahəsində ixtisaslaşmışdır.

Modalar evi, Modellər evi, Dərzi atelyeləri və Dərzi emalatxanaları biznesi mürəkkəb menecmentin və marketing texnologiyalarının tətbiqini, eyni zamanda start vəziyyətdə böyük sərmayə tələb etmir. Adəti üzrə bu subyektlər bir və ya bir neçə dərzinin birgə fəaliyyət göstərdiyi xidmət müəssisələridir. Lakin dərzilər gündəlik tələbat məhsulları istehsalçıları olaraq, kiçik sahibkarlıq subyektləri olmasına baxmayaraq, bəzən dünya çapında tanınmış, hətta dünya geyib dəbində öz sözlünə malik olub bilərlər.

Hələlik Azərbaycanda Modalar evi, Modellər evi, Dərzi atelyeləri və Dərzi emalatxanaları biznesi geniş dövriyyəyə malik biznes sektoru deyil. Dövlət Statistika Komitəsinin məlumatına görə, 2013-cü ildə əhaliyə göstərilən pulu xidmətlərin ümumi həcmində (6,5 milyard manat) Modalar evi, Modellər evi, Dərzi atelyeləri və Dərzi emalatxanaları biznesinin payı 1.4 faiz və ya 91,4 milyon manat olmuşdur. Amma son 5 ildə xidmət dövriyyəsinin 2 dəfəyədək genişlənməsi onu göstərir ki, bu sektorun perspektivi var və xüsusilə də kiçik sahibkarlıq subyektləri üçün öz cəlbediciliyini qoruyub saxlayır. Xüsusilə də dərzi sənətinə bütün dövrlərdə tələbat olacaqdır, belə ki, insanların daim yeni geyimə ehtiyacı olacaqdır. Əgər onu da nəzərə alsaq ki, nadir adam geyiminin qonşusu ilə eyni olduğunu istəyər. Bu mənada fərdi sifarişlərin həcmi də gələcəkdə artacaqdır.

Amma istənilən biznes sahəsinin inkişafı üçün bu sektorda çalışanların maraqlarını müdafiə etmək üçün yetərli hüquqi əsasların, onların mümkün qədər inzibati maneələrdən yan keçməsinə təminat verən mexanizmlərin mövcudluğuna ehtiyac var. Heç şübhəsiz, kiçik biznes təmsilçilərinin də öz növbəsində qanunvericiliyin onlara verdiyi hüquqlarla bağlı müfəssəl məlumatlı olması vacib şərtlərdəndir. Bu vəsait məhz həmin hüquqların öyrənilməsində dərzi xidməti göstərən kiçik sahibkarlara bələdçilik etmək məqsədilə hazırlanıb.

Modalar evi və Modellər evi, Dərzi atelyeləri və Dərzi emalatxanaları biznesi:
kiçik sahibkarlar üçün bələdçi



~ | KİÇİK SAHİBKARLAR ÜÇÜN BƏLƏDÇİ

Bölmə I

Kiçik sahibkarların fəaliyyətini tənzimləyən hüquqi prosedurlar

1. Biznes fəaliyyətin dövlət qeydiyyatına alınması

Azərbaycanda Modalar evi, Modellər evi, Dərzi atelyeləri və Dərzi emalatxanaları biznesi ilə məşğul olmaq üçün vergi orqanlarında qeydiyyatdan keçmək lazımdır. Kiçik sahibkarlıq subyektləri bir qayda olaraq fərdi sahibkar kimi dövlət qeydiyyatına düşməyə üstünlük verir. Fərdi sahibkarın dövlət qeydiyyatı üçün aşağıdakı formalardan birini seçmək mümkündür:

(i) Əyani qeydiyyat forması

Əyani formada müraciət etmək istəyən şəxs rəsmi qeydiyyatda olduğu yerin aidiyyəti üzrə vergi orqanına və ya ASAN xidmətə müraciət edir. Bunun üçün qeydiyyat orqanına aşağıdakı sənəd və məlumatlar təqdim edilir¹:

- ✦ ərizə;
- ✦ şəxsiyyəti təsdiq edən sənədin surəti;
- ✦ fiziki şəxsin yaşadığı yer haqqında məlumat.

Əyani müraciət edildiyi gündən 2 gün ərzində şəxs qeydiyyat şəhadətnaməsini sənəd şəklində əldə edir.

(ii) Elektron qeydiyyat forması

Elektron formada qeydiyyat² müraciətin edildiyi gün aparılır və şəxs qeydiyyat şəhadətnaməsini (VÖEN) elektron formada

¹http://www.taxes.gov.az/modul.php?name=pages&page=beledchi&lang=http://www.asan.az/az/content/tree/235/kommersiya_huquqi_sexslerin_ve_vergi_odeycilerinin_qeydiyyatı

²<http://www.taxes.gov.az/beledchi/beledchi/1.html>

Modallar evi və Modellər evi, Dərzi atelyeləri və Dərzi emalatxanaları biznesi:
kiçik sahibkarlar üçün bələdçi

həmin gün əldə edir. Lakin elektron qeydiyyat üçün elektron imza alınmalıdır. Elektron imza almaq üçün Rabitə və İnformasiya Texnologiyaları Nazirliyinə müraciət edilir və elektron imza sertifikatı alınır. Elektron imza sertifikatı zəruri sənədlər təqdim edildikdən sonra 2 gün ərzində verilir.

2. Əmlak üzərində mülkiyyət və ya icarə hüququnun rəsmiləşdirilməsi

Modallar evi, Modellər evi, Dərzi atelyeləri və Dərzi emalatxanaları açmaq üçün müvafiq yer aşağıdakı 3 formada əldə edilə bilər:

- ✦ yerin icarəyə götürülməsi;
- ✦ hazır tikilinin alınması;
- ✦ xüsusi yerin tikilməsi.



Hər 3 formanın özünəməxsus əldə etmə prosedurları və rəsmiləşdirmə qaydaları var.

(i) Yerin icarəyə götürülməsi.

Biznesin təşkili məqsədilə müvafiq yer dövlət, bələdiyyə və xüsusi mülkiyyətdən icarəyə götürülə bilər.

Biznesin təşkili məqsədilə bina özəl mülkiyyət olduqda, sahibkar aşağıdakı bilgilərə malik olmalıdır:

- ✦ Qüvvədə olan mülki qanunvericiliyə əsasən icarəyə götürənlə (sahibkar) icarəyə verən (mülk sahibi) arasında rəsmi müqavilə bağlanmalıdır. Tərəflərdən ən azı biri hüquqi şəxs olduqda, icarə müqaviləsinin notarial qaydada təsdiqinə ehtiyac yoxdur. Lakin tərəflərdən hər ikisi fiziki şəxs olduqda, həmin müqavilə mütləq notarial qaydada təsdiqlənməlidir;
- ✦ Müqavilənin notarial qaydada bağlanması üçün 70.15 AZN (61 AZN dövlət rüsumu + 9.15 AZN notarial hərəkətlərin aparılması üçün xidmət haqqı) ödənilir;
- ✦ İcarənin məbləği və şərtləri qarşılıqlı razılıq əsasında müqavilədə əks olunur;
- ✦ İcarəyə götürülən binanın (sahənin, yerin) rəsmi dövlət qeydiyyatı (mülkiyyət üzərində hüquqları təsdiqləyən reyestrdən çıxarış) olmalı, mülk qeyri-yaşayış sahəsi kimi istifadəyə verilməlidir.

Dövlət mülkiyyətində olan bina icarəyə götürüldükdə, sahibkarın diqqət yetirməli olduğu vacib olan informasiyalar aşağıdakılardır:

- ✦ Dövlət mülkiyyətində olan bina (sahə) yalnız müsabiqə vasitəsilə icarəyə götürülə bilər;
- ✦ Tikilinin müsabiqə vasitəsilə icarəyə verilməsi icarə

müqaviləsi bağlanılmaqla Əmlak Məsələləri Dövlət Komitəsi (Komitə) tərəfindən həyata keçirilir;

- ✦ Müsabiqənin keçirilməsi üçün Komitə tərəfindən müsabiqə komissiyası (Komissiya) yaradılır;
- ✦ Müsabiqənin keçirilməsi üçün müəssisənin aylıq start qiyməti müəyyən edilir. Müsabiqə keçirilməmişdən əvvəl müəssisəni icarəyə götürmək istəyən şəxs onun aylıq start qiymətinin 10%-i həcmində məbləği dövlət büdcəsinə ödəyir;
- ✦ Müsabiqədə iştirak etmək üçün Komissiyaya bir sıra sənədlər təqdim olunmalıdır. Bura ərizə (sifariş), obyektin aylıq start icarə haqqı məbləğinin 10%-i həcmində behin ödənilməsini təsdiq edən sənəd, müsabiqə təklifi (bağlı zərfdə təqdim edilir, zərfin bağlı tərəfi sifarişçi tərəfindən imzalanır və (və ya) möhürlənir), hüquqi şəxslər üçün müəyyən olunmuş qaydada təsdiq edilmiş reyestrdən çıxarışın və nizamnamənin surəti, fiziki şəxslər tərəfindən şəxsiyyəti təsdiq edən sənədin surəti daxildir;
- ✦ Müsabiqənin nəticəsi elan olunduğu gündən 30 gün sonra açıqlanır. Qalib gəlmiş şəxsə 20 gün ərzində icarə müqaviləsi bağlanır. İcarə müqaviləsi bağlandıqdan sonra icarə hüququnun dövlət qeydiyyat üçün DƏDRX-in (Daşınmaz Əmlakın Dövlət Reyestri Xidməti) ərazi idarələrinə müraciət olunur.

Biznesin təşkili məqsədilə bina (sahə, yer) bələdiyyə mülkiyyətində olan tikili icarəyə götürüldükdə, sahibkar aşağıdakı hüquqi prosedurlara əməl etməlidir:

- ✦ Tikilinin (sahə, yer) icarəyə götürülməsi üçün bələdiyyə ilə müəssisəni icarəyə götürən arasında icarə müqaviləsi bağlanmalıdır;

- ✦ İcarə müqaviləsi bağlandıqdan sonra icarə hüququnun dövlət qeydiyyatı üçün DƏDRX-in ərazi idarələrinə müraciət olunmalıdır.

(ii) Hazır tikilinin alınması.

Biznesin təşkili məqsədilə dövlət, bələdiyyə və xüsusi mülkiyyətdən olan hazır tikili alına bilər. Mülkiyyətçidən asılı olaraq hazır binanın satın alınması qaydaları aşağıdakı kimidir:

- ✦ Hazır tikili özəl mülkiyyət olduqda, sahibkarla tikilinin mülkiyyətçisi ilə notarial qaydada alqı-satqı müqaviləsi bağlayır. Əgər tikili Bakı şəhərindədirsə 126.5 AZN (110 AZN dövlət rüsumu + 16.5 AZN notarial hərəkətlərin aparılması üçün xidmət haqqı), digər şəhər və rayonlarda isə 50.6 AZN (44 AZN dövlət rüsumu + 6.6 AZN notarial hərəkətlərin aparılması üçün xidmət haqqı) haqq ödənilir. Alqı-satqı müqaviləsi bağlandıqdan sonra müəssisəyə olan mülkiyyət hüququnun dövlət qeydiyyatı üçün DƏDRX-in ərazi idarələrinə müraciət edilir;
- ✦ Sahibkar dövlət mülkiyyətində olan binanı satın almaq istəsə, qüvvədə olan qanunvericiliyə görə bu yalnız dövlət əmlakının özəlləşdirilməsi qaydalarına uyğun həyata keçirilə bilər. Dövlət mülkiyyətindəki tikili ya icarəyə verilmiş hansısa dövlət müəssisəsinin satışı, ya da dövlət müəssisəsinin hərracla vasitəsilə satışı kimi formalardan birindən istifadə etməklə həyata keçirilə bilər. Bu üsuldən hansı birinin seçilməsindən asılı olmayaraq, sonda tikili üzərində mülkiyyət hüququnun dövlət qeydiyyatı üçün DƏDRX-in ərazi idarələrinə müraciət edilməlidir;
- ✦ Satın alınan tikili bələdiyyə mülkiyyətində olduqda, sahibkarla bələdiyyə arasında alqı-satqı müqaviləsi bağ-

Modalar evi və Modellər evi, Dərzi atelyeləri və Dərzi emalatxanaları biznesi:
kiçik sahibkarlar üçün bələdçi

lanır. Alqı-satqı müqaviləsi bağlandıqdan sonra tikiliyə mülkiyyət hüququnu dövlət qeydiyyatına aldırmaq üçün DƏDRX-in ərazi idarələrinə müraciət edilir.

(iii) Binanın tikilməsi.

Modalar evi, Modellər evi, Dərzi atelyeləri və Dərzi emalatxanaları biznesi ilə məşğul olan sahibkarlar fəaliyyətlərinin təşkili məqsədilə bina tikmək istədikdə, bu proses aşağıdakı mərhələdən keçəcəkdir:



AZƏRBAYCAN RESPUBLİKASI
ƏMLAK MƏSƏLƏLƏRİ DÖVLƏT KOMİTƏSİ YANINDA
DAŞINMAZ ƏMLAKIN DÖVLƏT REYESTRİ XİDMƏTİ



1-ci mərhələ - torpağın əldə olunması.

Əgər sahibkarlıq məqsədilə bina tikintisi üçün dövlət torpağının satın alınması nəzərdə tutulursa, qüvvədə olan qanunvericilik dövlət torpaqlarının özəlləşdirilməsinin mümkünlüyünü ifadə etsə də, bu kateqoriyadan olan torpaqların alqı-satqı prosesini ətraflı olaraq tənzimləmir. Bu səbəbdən dövlət torpaqlarının özəlləşdirilməsi prosesini konkret göstərmək mümkün deyil. Amma dəqiq bilinən budur ki, sahibkarlıq məqsədilə bina tikintisi üçün dövlət torpağının satılmasına dair qərarları rayon (şəhər) icra hakimiyyəti başçıları verir və sahibkarlar həmin orqanlara müraciət etməlidirlər. Əgər bələdiyyə torpaqları satın alıncaqsa, bu halda aşağıdakı hüquqi proseduralara əməl olunmalıdır:

- ✦ Bələdiyyələrin hərrac və müsabiqələrə çıxardığı qeyri-kənd təsərrüfatı torpaqlarının alınması üçün binanın tikiləcəyi rayon (şəhər) hərrac komissiyasına müraciət olunmalıdır;
- ✦ Hərrac və müsabiqələr vasitəsilə bələdiyyədən sahibkarlıq məqsədilə tikinti təyinatlı torpaq sahəsi alındıqdan sonra alqı-satqı müqaviləsi bağlanır, torpağa mülkiyyət hüququnun dövlət qeydiyyatı üçün torpağın yeni mülkiyyətçisi tərəfindən DƏDRX-in ərazi idarələrinə müraciət olunur.

Xüsusi mülkiyyətdə olan torpağın alınması qaydasını tənzim edən ayrıca normativ akt yoxdur. Qanunvericiliyin təhlili əsasında xüsusi mülkiyyətdə olan torpağın alınması qaydasını müəyyən etmək olar. Həmin qaydalara əsasən:

- ✦ Xüsusi mülkiyyətdə olan torpaqlar torpağın mülkiyyətçisi ilə notarial qaydada bağlanmış alqı-satqı müqaviləsi əsasında alınır;

- ✦ Əgər torpaq Bakı şəhərindədirsə müqavilənin notarial qaydada təsdiq edilməsi üçün 126.5 AZN (110 AZN dövlət rüsumu + 16.5 AZN notarial hərəkətlərin aparılması üçün xidmət haqqı), digər şəhər və rayonlardadırsa 50.6 AZN (44 AZN dövlət rüsumu + 6.6 AZN notarial hərəkətlərin aparılması üçün xidmət haqqı) haqq ödənilir;
- ✦ Notarial qaydada müqavilə bağlandıqdan sonra torpağa mülkiyyət hüququnun dövlət qeydiyyatı üçün torpağın yeni mülkiyyətçisi tərəfindən DƏDRX-in ərazi idarələrinə müraciət olunur.

2-ci mərhələ - torpaq üzərində mülkiyyət hüquqlarının dövlət qeydiyyatı.

Torpaq üzərində mülkiyyət hüququnun qeydiyyatı ilə bağlı sahibkarların aşağıdakı məlumatları bilməsi vacibdir:

- ✦ DƏDRX-in regional idarəsinə (torpağın yerləşdiyi ərazi üzrə) müraciət olunur. Müraciət zamanı yeni mülkiyyətçinin ərizəsi, torpağın alqı-satqı müqaviləsi (notarial qaydada təsdiq edilmiş), torpaq sahəsinin planı və ölçüsü (DTXK tərəfindən hazırlanmış), dövlət rüsumunun ödənilməsi barədə qəbz dövlət əmlakının reyestrinə təqdim edilir;
- ✦ Sənədlər DƏDRX-in ərazi idarəsinə təqdim edildikdən sonra DƏDRX tərəfindən torpağın inventarlaşdırılması işləri həyata keçirilir. Inventarlaşdırma işləri ilə əlaqədar DƏDRX-in göstərdiyi xidmətlər üçün əlavə xidmət haqqı ödənilir;
- ✦ Xidmət haqqı sahibkarlıq məqsədilə tikinti təyinatlı torpağın sahəsindən asılı olaraq fərqlidir. Məsələn, torpaq

sahəsi 10 kvadratmetrədək olduqda 60 manatadək, 10 kvadrat metrədən 100 kvadrat metrədək olduqda isə 60 manatdan əlavə hər kvadratmetrə görə 10 manat xidmət haqqı ödənməlidir;

- ✦ Göstərilən sənədlər təqdim edildikdən sonra 20 gün ərzində yeni mülkiyyətçi DƏDRX tərəfindən mülkiyyət hüququnu təsdiq edən müvafiq reyestrədən çıxarışı və torpaq sahəsi üçün pasport və plan ölçü (texniki sənədlər) verir. Torpağa mülkiyyət hüququna dair dövlət reyestrindən çıxarışın verilməsi üçün 30 AZN, texniki sənədlərin verilməsi üçün isə 50 AZN dövlət rüsumu ödənilir.

3-cü mərhələ - binanın tikintisi üçün icazənin alınması.

Sahibkarlıq məqsədilə tikinti işlərini həyata keçirilməsi ilə bağlı əsas prosedurlar aşağıdakılardır:

- ✦ İcazə xarakterli sənəd olan inşaat pasportu alınmalıdır. İnşaat pasportu müəyyən olunmuş torpaq sahəsində tikinti işlərini aparmaq üçün müxtəlif orqanlardan alınan rəylərdən, icazələrdən ibarət sənədlər toplusudur. İnşaat pasportu şəhər (rayon) icra hakimiyyətlərinin memarlıq və tikinti şöbələri (idarələri) tərəfindən verilir;
- ✦ İnşaat pasportu üçün üzərində tikinti işləri aparılacaq torpaq sahəsinin mülkiyyətçisi müvafiq şəhər (rayon) icra hakimiyyətinə müraciət edir. Şəhər (rayon) icra hakimiyyətləri rəy və icazələrin alınması üçün müvafiq qurumlara müraciət edir və həmin sənədləri toplayır. Sənədlər toplandıqdan sonra şəhər (rayon) icra hakimiyyəti inşaat pasportunu torpağın mülkiyyətçisinə verir. İnşaat pasportunun alınması üçün 50 AZN dövlət rüsumu ödənilməlidir;

- ✦ İnşaat pasportu və tikinti üçün icazə haqqında qərar əldə edildikdən sonra tikiləcək binanın layihəsi hazırlanmalıdır. Layihələndirmə işi yalnız bu sahədə fəaliyyətə dair alınmış xüsusi razılığı (lisenziyası) olan hüquqi və ya fiziki şəxslər (layihəçi) tərəfindən aparıla bilər. Layihə hazır olduqdan sonra layihə sənədləri müəyyən edilmiş qaydada dövlət ekspertizasından keçməli və təsdiq olunmalıdır;
- ✦ Layihənin təsdiq edilməsini tərəflərin arasında bağlanmış müqaviləyə əsasən həm layihəçi, həm də torpağın mülkiyyətçisi həyata keçirə bilər. Layihə, təsdiq olunmaq üçün şəhər (rayon) icra hakimiyyətinə təqdim edilir. Layihənin ekspertizası üçün 30 AZN, təsdiqi üçün 60 AZN dövlət rüsumu ödənilir;
- ✦ Müəssisənin tikintisinə başlamazdan əvvəl tikinti üçün müvafiq texniki şərtlər alınmalıdır. Qanunvericilik texniki şərtlərin konkret hansı mərhələdə alınmalı olduğunu müəyyən etmir. Ümumiyyətlə isə texniki şərtlər tikinti işləri başlamamışdan əvvəl alınmalıdır. Texniki şərtlər tikiləcək olan müəssisəyə elektrik, qaz və su xətlərinin birləşdirilməsi üçün səlahiyyətli orqanlardan (Azərsu, Azəriqaz, müvafiq elektrikşəbəkə) alınır;
- ✦ Tikinti layihəsi təsdiq edildikdən sonra müəssisənin tikilməsi üçün tikinti işlərini aparacaq inşaatçı təşkilat və ya subyektlə inşaat müqaviləsi bağlanır. İnşa olunacaq obyekt bir mərtəbədən hündür olduqda tikinti işlərini yalnız lisenziyası olan podratçı həyata keçirə bilər. Torpaq sahibi müəssisənin tikintisinə başlamazdan əvvəl yerli icra hakimiyyətindən tikinti-quraşdırma işlərinin aparılmasına icazə almalı və onun surətini podratçıya təqdim etməlidir;

- ✦ Tikinti işləri başa çatdıqdan və tikili istifadəyə tam hazır olduqdan sonra binanın istifadəyə qəbulu həyata keçirilir. Qəbul tikintini sifariş edənin müəyyən etdiyi qəbul komissiyası tərəfindən aparılır və istifadəyə qəbul aktı tərtib olunur.

4-cü mərhələ - tikilmiş bina üzərində hüquqların dövlət qeydiyyatı.

Sahibkarlıq məqsədilə bina, qəbul aktı əsasında təhvil alındıqdan sonra dövlət qeydiyyatına alınmalıdır. Dövlət qeydiyyatı üçün DƏDRX-in tikilinin yerləşdiyi ərazi üzrə yerli idarəsinə tikilinin mülkiyyətçisi tərəfindən müraciət olunur və aşağıdakı sənədlər təqdim edilir:

- ✦ ərizə;
- ✦ yerli icra hakimiyyəti orqanının tikinti işlərinin aparılmasına icazə verən qərarı (bina tikilərkən təqdim edilir);
- ✦ binanın istifadəyə qəbul aktı (bina tikilərkən təqdim edilir);
- ✦ binanın və onun tərkib hissələrinin texniki sənədləri, plan-cizgisi;
- ✦ dövlət rüsumunun ödənilməsi barədə qəbz.

Tikiliyə mülkiyyət hüquqlarının qeydiyyata alınması və dövlət reyestrindən çıxarışın əldə olunması məqsədilə binaya dair texniki sənədlərin verilməsi üçün mülkiyyətçi 50 AZN dövlət rüsumu ödəməlidir. Bununla yanaşı, tikilinin (müəssisənin) inventarlaşdırılması üçün xidmət haqqı ödənilir. Xidmət haqqının məbləği Tarif (qiymət) Şurasının qərarı ilə müəyyən olunur. Bütün sənədlər təqdim edildikdən sonra müəssisəyə mülkiyyət və ya icarə hüququnu təsdiq edən dövlət reyestrindən çıxarış və texniki sənədlər 20 gün ərzində verilir.

3. Vergi və sosial sığorta öhdəliklərinin icrası

Modalər evi, Modellər evi, Dərzi atelyeləri və Dərzi emalatxanaları biznesi ilə məşğul olanlar ya sadələşdirilmiş vergi ödəyicisi, ya da ƏDV məqsədləri üçün qeydiyyatla alma bilərlər. Vergi qanunvericiliyinə görə:

- ✦ Ardıcıl 12 aylıq dövrdə vergi tutulan əməliyyatların həcmi 120 min manat və ondan az olan şəxslər sadələşdirilmiş vergi ödəyicisi olmaq hüququna malikdirlər. Bu halda sahibkarlar mənfəət vergisi və ƏDV ödəməkdən azad olur, yalnız sadələşdirilmiş vergi ödəyir. Sadələşdirilmiş verginin dərəcəsi xidmət dövriyyəsinin Bakı şəhəri üzrə 4%-i şəhər və rayonlarda 2%-i səviyyəsindədir;
- ✦ Ardıcıl 12 aylıq dövrdə vergi tutulan əməliyyatların həcmi 120 min manatdan çox olan sahibkarlar ƏDV məqsədləri üçün qeydiyyatı alırlar. Bu halda xidmət dövriyyəsinin 18%-i həcmində ƏDV, mənfəətlərinin 20%-i həcmində isə mənfəət vergisi ödəyirlər.

Dərzi atelyesi açan sahibkar təkbaşına işləyirsə, yəni müş-tərilərə bilavasitə özü xidmət göstərsə, o Dövlət Sosial Müdafiə Fonduna fərdi sahibkar kimi icbari sosial ödəniş etməlidirlər. Ödənişin məbləği qüvvədə olan minimum əmək haqqına faiz nisbətini ilə müəyyən olunur və hazırda aşağıdakı kimidir:

- ✦ Bakı şəhərində - 21 manat;
- ✦ Sumqayıt və Gəncə şəhərlərində - 18.9 manat;
- ✦ Respublika tabeli digər şəhərlərdə - 16.8 manat;
- ✦ Rayon mərkəzlərində, digər şəhər və qəsəbələrdə - 12.6 manat;
- ✦ Kənd yerlərində - 10.5 manat.

Fərdi sahibkarlar məcburi sosial sığorta ayırmalarını sahibkar kimi uçota alındığı deyil, faktiki fəaliyyət göstərdiyi ərazilər üzrə müəyyən olunmuş məbləğ əsasında aylıq ödəməlidir. Məsələn, dərzi atelyesi çalışdıran fərdi sahibkar Tovuz rayonunun ictimai bir kəndinin sakini kimi vergi uçotuna alınıb həmin xidməti Bakıda təşkil edirsə, bu halda hər ay 10,5 manat deyil, 21 manat icbari sosial ayırma ödəməlidir.

Dərzi atelyesi biznesi ilə məşğul olan sahibkar (fərdi sahibkar və ya hüquqi şəxs kimi qeydiyyatdan alınmasından asılı olmayaraq) bu xidməti göstərmək üçün özündən savayı işçilər cəlb edib, həmin işçilər maddəli işçi kimi rəsmiləşdirilməli, onlarla əmək müqaviləsi bağlanmalı, maaş cədvəlinə uyğun olaraq həmin işçilərin hesablanmış aylıq əmək haqqı məbləğinin 22%-i həcmində ayırma Dövlət Sosial Müdafiə Fonduna ödənməlidir.

Əgər dərzi atelyesi biznesi ilə məşğul sahibkarın istifadəsində olan əmlak (tikili) icarəyə götürülsə və icarəyə verən subyekt hüquqi şəxs statusuna malik deyilsə, bu halda icarəyə götürən sahibkar icarə haqqından ödəmə mənbəyindən vergi tutaraq büdcəyə ödəyir. Bu vergi “ödəmə mənbəyində vergi” adlanır və aylıq icarə haqqından 14 faiz dərəcə ilə tutulur. Binanın icarəyə götürülməsi müddətləri, şərtləri, habelə onların təmiri üzrə xərclər qanunvericilikdə nəzərdə tutulmuş qaydada icarəyə verənlə icarəçi arasında bağlanan müqavilədə razılaşdırılır.

Vergi ilə bağlı vacib məsələlərdən biri də nəzarət kassa aparatlarının tətbiqidir. Vergi qanunvericiliyinin tələbinə görə, əgər gözəllik salonu və bərbərxana biznesi ilə məşğul olan sahibkarlıq strukturlarında işçilərin sayı sahibkarın özü ilə birlikdə 2 nəfərdən çox deyilsə, bu strukturların kassa aparatlarından istifadəsinə ehtiyac yoxdur. Belə dərzi atelyələrində nağd pul hesablaşmalarının aparılması üçün forma və rekvizitləri Maliyyə Nazirliyi tərəfindən təsdiqlənmiş, xüsusi lisenziyası olan mətbəələrdə çap

olunmuş ciddi hesabat blanklarından (mədaxil qəbzlərindən) istifadə olunmalıdır.

Qeyd: Vergi ödəyicisi olduğu yeri və ya yaşadığı yeri dəyişdikdə, vergi orqanına bu cür dəyişiklik baş verdiyi gündən 40 gün müddətində ərizə verməlidir. Vergi ödəyicisinin vergi uçotunda olduğu vergi orqanına olduğu yer və ya yaşadığı yeri dəyişdiyi barədə ərizə ilə müraciət etdiyi gündən sonra 15 gün müddətində həmin vergi orqanı vergi ödəyicisinin yenidən uçota alınmasını (yəni əvvəlki vergi orqanından uçotdan çıxarılması və yeni vergi orqanında uçota alınması) həyata keçirməlidir.



4. İşçi qüvvəsindən istifadənin rəsmiləşdirilməsi

Ölkə qanunvericiliyinə əsasən, Modalar evi, Modellər evi, Dərzi atelyeləri və Dərzi emalatxanaları biznesi ilə məşğul olan sahibkarlar hər hansı şəxsi iş və ya xidmət üçün cəlb edə bilər. İşə götürülən fiziki şəxslərin rəsmiləşdirilməsi iki formada həyata keçirilə bilər:

- ✦ **əmək müqaviləsi və ya**
- ✦ **xidmət müqaviləsi bağlanmaqla.**

Əmək müqaviləsi əsasında işə cəlb edilən hər bir işçi işəgötürən (həm fərdi sahibkar, həm də hüquqi şəxs) tərəfindən məcburi dövlət sosial sığortası üzrə sığortalanmalıdır. Yeni işçi qəbul edilərsə hər qəbul edilmiş yeni işçi üçün DSMF-in yerli qurumlarına işəgötürən tərəfindən ərizə ilə müraciət edilir.

Müraciət edildikdən 1 ay sonra DSMF-in yerli qurumları tərəfindən işçilərin sosial sığorta şəhadətnamələri (SSŞ) işəgötürənə təqdim edilir.

Məcburi dövlət sosial sığortası ilə yanaşı işəgötürən işçiləri özəl sığorta təşkilatlarında istehsalatda bədbəxt hadisələr və peşə xəstəlikləri nəticəsində peşə əmək qabiliyyətinin itirilməsi hallarından icbari sığorta etdirməlidir. Bunun üçün işəgötürən həyat sığortası ilə məşğul olan sığorta şirkətinə müraciət edib həmin şirkət ilə sığorta müqaviləsini bağlayır.



5. İşçilərin dövrü tibbi müayinəyə cəlbinin təmin olunması, Modalar evi, Modellər evi, Dərzi atelyeləri və Dərzi emalatxanalarının sanitar-gigiyenik qaydalara uyğunluğunun yoxlanılması

Azərbaycan Respublikası Səhiyyə Nazirliyinin Kollegiyasının “İcbari tibbi müayinələrin təkmilləşdirilməsi barədə” 13 dekabr 2012-ci il tarixli 46 sayılı Qərarına uyğun olaraq “İşçilərin icbari tibbi müayinələrinin keçirilməsi tələb olunan işlərin siyahısı” təsdiqlənib. Həmin qərara görə, dərzi atelyesinin işçiləri ildə 1 dəfə məcburi qaydada həkim yoxlamasından keçməli, zəruri müayinələr verməlidirlər.

Bundan başqa, qüvvədə olan qanunvericiliyə görə, Modalar evi, Modellər evi, Dərzi atelyeləri və Dərzi emalatxanalarında insan sağlamlığının qorunmasını təmin etmək üçün təhlükəsizlik qaydalarına əməl olunmalıdır. Belə ki, İnzibati Xətalər Məcəlləsinə görə, təhlükəsizlik tədbirlərinə əməl edilməsi müntəzəm olaraq Fövqəladə Hallar Nazirliyinin müvafiq strukturları tərəfindən monitorinq edilə bilər. Monitorinq zamanı təhlükəsizlik texnikası rejimlərinin pozulması halları aşkarlanarsa, fiziki şəxslər üç yüz manat miqdarında, vəzifəli şəxslər beş yüz manatdan yeddi yüz manatadək miqdarda, hüquqi şəxslər iki min manatdan iki min beş yüz manatadək miqdarda cərimə edilə bilər.

6. Dərzi atelyələrinin təşkili və fəaliyyəti üzrə dövlət standartlarının tətbiqi

Azərbaycan Respublikası Standartlaşdırma, Metrologiya və Patent üzrə Dövlət Komitəsindən alınmış məlumata görə hazırda dərzi xidmətləri sahəsində hələ ki, keçmiş sovet standartı (ГОСТ) fəaliyyət göstərir. Bu standart Modalar evi, Modellər evi, Dərzi atelyesi və Dərzi emalatxanasının təşkil olunması, bu

subyektlərin avadanlıq və dərzi ləvazimatları ilə təmin edilməsi, işçi heyətin ixtisası və tərkibi, dərzi xidmətləri və s. haqqında qaydaları müəyyənləşdirir.

Bu standartların tətbiqində məqsəd dərzi xidmətləri təklif edən subyektlərdə dərzi xidmətlərinin təşkilinə dair tələbləri müəyyənləşdirməkdir. Sənəddə bu sahibkarlıq növü çərçivəsində müştərilərə aşağıdakı xidmətlərin göstərilməsi qeyd olunur:

- ✦ tikiş məmulatlarının təmiri üzrə xidmətlər;
- ✦ tikiş məmulatlarının tikilişi üzrə xidmətlər;

Standartlara görə, sahibkarlar bu fəaliyyəti həm stasionar qaydada, yəni bilavasitə özlərinə məxsus xüsusi təşkil olunmuş binalarda, ya da səyyar – yəni müştərilərin sifarişləri əsasında onların təklif etdiyi yerlərdə göstərilə bilər.

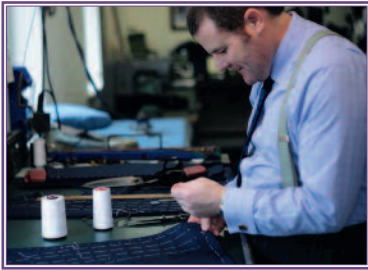
Sənəddə həmçinin dərzi xidmətləri təklif edən subyektlər üçün təhlükəsizlik tələbləri də müəyyən edilib. Məsələn, istifadə olunan avadanlıqların təhlükəsizlik texnikası tələblərinə uyğunluğu, istifadə olunan materialların sanitariya qayda və normalarına uyğunluğu və s.

7. Dövlət orqanlarına hesabatların təqdim edilməsi

Sahibkarlıq fəaliyyəti dövründə hüquqi və fiziki şəxslər dövlət orqanlarına dövrü hesabatlar təqdim edir.

Sadələşdirilmiş vergi ödəyicisi kimi qeydiyyatdan keçmiş vergi ödəyiciləri vergi orqanlarına rüblük və illik bəyannamələr təqdim edirlər. Rüblük hesabatlar zamanı sadələşdirilmiş vergi ödəyicisi vergi orqanına sadələşdirilmiş vergi bəyannaməsini və ödəmə mənbəyindən tutulan vergi bəyannaməsini (əgər ehtiyac olarsa) təqdim edir. İllik olaraq isə illik balans və işçilərə dair hesa-

Modalar evi və Modellər evi, Dərzi atelyeləri və Dərzi emalatxanaları biznesi:
kiçik sahibkarlar üçün bələdçi

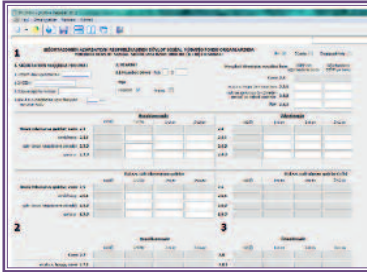
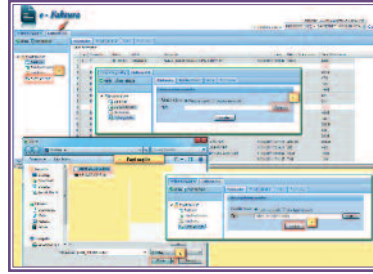


25 | KİÇİK SAHİBKARLAR ÜÇÜN BƏLƏDÇİ

bat və yol vergi bəyannaməsi təqdim edir. ƏDV ödəyiciləri isə vergi orqanlarına aylıq ƏDV, illik mənfəət, illik əmlak və illik yol vergi bəyannamələrini təqdim edir.

Dövlət sosial müdafiə orqanlarına rüblük və illik hesabatlar, bununla yanaşı fərdi uçot məlumatları haqqında illik hesabatlar təqdim olunmalıdır.

Nəhayət, hesabat təqdim olunması gərək olan dövlət qurumlarından biri statistika strukturlarıdır. Lakin fərdi sahibkarlardan statistika orqanlarına hesabat təqdim etmək tələb olunmur. Lakin hüquqi şəxslər Dövlət Statistika Komitəsinə illik və rüblük statistik hesabatlar təqdim etməlidir.



Bölmə II

Modallar evi, Modellər evi, Dərzi atelyeləri və Dərzi emalatxanaları biznesi ilə məşğul olanlar üçün ən mühüm hüquqi-normativ sənədlər

Vergi Məcəlləsi

Verginin ödənilmə müddələri, vergi dərəcələri, vergi hesabatlarının verilmə vaxtı, ödəyicilərin hüquq və vəzifələri, vergi sanksiyaları ilə bağlı normaları tənzimləyir.

“Sosial sığorta haqqında” Qanun

Sosial sığorta haqlarının ödənilmə müddələri, sığorta ödənişlərinin həcmi, hesabatın təqdim olunma vaxtı bağlı normaları tənzimləyir.

“Dövlət rüsumu haqqında” Qanun

Kiçik sahibkarlıq subyektlərinin istifadə edə biləcəyi müxtəlif notarial əməliyyatların aparılması və dövlət xidmətlərinin göstərilməsi ilə bağlı rüsumların növlərə və həcmilə bağlı normaları tənzimləyir.

“Sahibkarlıq sahəsində aparılan yoxlamaların tənzimlənməsi və sahibkarların maraqlarının müdafiəsi haqqında” Qanun

Dövlət təftiş orqanları tərəfindən kiçik sahibkarlıq subyektlərində aparmalı olduğu yoxlamaların növləri, həmin qurumların səlahiyyətləri və vəzifələri, yoxlamaların dövriliyi ilə bağlı normaları tənzimləyir.

“Sahibkarlıq fəaliyyəti haqqında” Qanun

Bu qanun sahibkarlığın prinsiplərini, sahibkarlıq fəaliyyəti subyektlərinin hüquqlarını və vəzifələrini, onun dövlət tərəfindən müdafiə olunmasının forma və üsullarını, sahibkarların dövlət orqanları ilə qarşılıqlı münasibətlərini müəyyənləşdirir.

“Kiçik sahibkarlığa dövlət köməyi haqqında” Qanun

Bu Qanunda kiçik sahibkarlığa dövlət köməyinin iqtisadi, hüquqi, təşkilati əsasları, forma və üsulları əks olunub.

51142-2013 sayılı Dövlət Standartları «Məişət xidmətləri. Bərbərxana xidmətləri. Ümumi texniki tələblər»

Modalar evi, Modellər evi, Dərzi atelyeləri və Dərzi emalatxanaları biznesilə məşğul olan sahibkarlar öz fəaliyyətlərinin təşkilə bağlı bütün dövlət standartları (işçilərə qarşı peşə-ixtisas tələblərindən tutmuş xidmətlərin çeşidinədək) bu sənəd vasitəsilə müəyyən edilir.

İşçilərin icbari tibbi müayinələrinin keçirilməsi tələb olunan işlərin siyahısı” təsdiqlənməsinə dair Səhiyyə Nazirliyinin Kollegiyasının qərarı

Modalar evi, Modellər evi, Dərzi atelyeləri və Dərzi emalatxanalarında çalışan işçilərin həkim müayinəsindən keçməsinin hüquqi şərtlərini və dövriliyini tənzimləyir.

Bölmə III

Modalar evi, Modellər evi, Dərzi atelyeləri və Dərzi emalatxanaları biznesi ilə bağlı peşə hazırlığı imkanları

Bu sahədə biznes qurmaq istəyən, özünü və ya çalışdırmaq istədiyi işçiləri peşəkar mütəxəssis olaraq ixtisaslaşdırmağı düşünən şəxslər ölkənin müxtəlif ərazilərdə fəaliyyət göstərən texniki peşə-məktəblərində bu imkanı əldə edə bilərlər. Həmin məktəblərə daxildir:

- ✦ 1 saylı Bakı peşə məktəbi – Dərzi
- ✦ 3 saylı Bakı Peşə Məktəbi – Tikiş avadanlıqlarının operatoru, tikişçi
- ✦ 10 saylı Bakı Peşə Məktəbi – Tikiş avadanlıqlarının operatoru, tikişçi
- ✦ 13 saylı Bakı Peşə Məktəbi – Tikiş avadanlıqlarının operatoru, tikişçi
- ✦ 14 saylı Bakı Peşə Məktəbi – Tikiş avadanlıqlarının operatoru, tikişçi
- ✦ 1 saylı Gəncə Peşə Məktəbi – Dərzi
- ✦ 3 saylı Gəncə Peşə Məktəbi – Tikiş avadanlıqlarının operatoru, tikişçi
- ✦ Ağdaş Peşə Məktəbi – Biçici, Tikiş avadanlıqlarının operatoru, tikişçi
- ✦ 2 saylı Ağdam Peşə Məktəbi – Tikiş avadanlıqlarının operatoru, tikişçi
- ✦ Ağstafa Peşə Məktəbi - Tikiş avadanlıqlarının operatoru, tikişçi
- ✦ 1 saylı Balakən Peşə Məktəbi – Dərzi
- ✦ Cəlilabad Peşə Məktəbi – Tikiş avadanlıqlarının operatoru, tikişçi

- ✦ Daşkəsən Peşə Məktəbi – Tikiş avadanlıqlarının operatoru, tikişçi
- ✦ 2 saylı Füzuli Peşə Məktəbi – Tikiş avadanlıqlarının operatoru, tikişçi
- ✦ Goranboy Peşə Məktəbinin Xocalı filialı – Bişici
- ✦ Göygöl Peşə Məktəbi – Tikiş avadanlıqlarının operatoru, tikişçi
- ✦ Laçın Peşə Məktəbi – Tikiş avadanlıqlarının operatoru, tikişçi
- ✦ Lerik Peşə Məktəbi – Tikiş avadanlıqlarının operatoru, tikişçi
- ✦ Masallı Peşə Məktəbi – Dərzi
- ✦ Mingəçevir Peşə Məktəbi – Dərzi
- ✦ Oğuz Peşə Məktəbi – Tikiş avadanlıqlarının operatoru, tikişçi, üzlükçü-mozaikaçı
- ✦ Qəbələ Peşə Məktəbi – Dərzi
- ✦ 1 saylı Şəki Peşə Məktəbi – Tikiş avadanlıqlarının operatoru, tikişçi
- ✦ 2 saylı Şəki Peşə Məktəbi – Tikiş avadanlıqlarının operatoru, tikişçi
- ✦ Tərtər Peşə Məktəbi – Tikiş avadanlıqlarının operatoru, tikişçi, geyim üzrə dizayner
- ✦ Xızı Peşə Məktəbi – Tikiş avadanlıqlarının operatoru, tikişçi
- ✦ Yevlax Peşə Məktəbi – Dərzi, geyim üzrə dizayner
- ✦ Zaqatala Peşə Məktəbi – Dərzi, geyim üzrə dizayner
- ✦ Culfa Peşə Məktəbi – Tikiş avadanlıqlarının operatoru, tikişçi, dərzi
- ✦ Ordubad Peşə Məktəbi – Tikiş avadanlıqlarının operatoru, tikişçi

Modalar evi və Modellər evi, Dərzi atelyeləri və Dərzi emalatxanaları biznesi:
kiçik sahibkarlar üçün bələdçi



Bundan əlavə, Dövlət Məşğulluq Xidməti orqanları peşə hazırlığı, ixtisasının artırılması və yenidən hazırlıq proqramları çərçivəsində dərzi peşələri üzrə 2 aylıq kurslar təşkil edir. Həmin kurslar ya müqavilə əsasında mövcud texniki-peşə məktəblərində, ya Xidmətin təlim-tədris mərkəzlərində həyata keçirilir.



Bölmə IV

Sahibkarlar üçün faydalı məlumatlar: biznes-planı necə tərtib etməli, krediti necə əldə etməli?

Biznes-planının hazırlayarkən nələrə diqqət yetirməli?

İstənilən biznes üçün ilk addım biznes-planının hazırlanmasından gedir. Belə planlar fəaliyyətin nəticələrinin qiymətləndirilməsi, biznesin təşkili üçün ehtiyac duyulan resursların axtarılıb tapılması baxımından çox mühüm alətdir. Adətən biznes-planda sahibkar həyata keçirmək istədiyi biznes fəaliyyətinin ideyasını, məqsədini və həmin fəaliyyətin təşkili üsullarını və formalarını əks etdirilir. Biznes-planı hazırlayarkən sənədin aşağıdakı tipik strukturuna diqqət yetirilməlidir:

1) Giriş hissə yazılmalıdır. Bu hissədə biznes fəaliyyəti barədə müfəssəl informasiyalar təqdim etməli, iş təcrübəniz və biznes həyatınız haqda detallı bəhs etməlisiniz. Giriş hissədə həmçinin planlaşdırdığınız biznes fəaliyyətində özünüzdən üstünlüklərinizi, resurslarınızı təsvir etməlisiniz.

2) Gələcək fəaliyyətiniz təsvir olunmalıdır. Təsvirdə aşağıdakı məlumatlar əks etdirilməlidir:

- ✦ **Resurslarınızı sadalayın.** *Bura əmlakınız (torpaq, tikili, maşın və avadanlıqlarınız), onların fiziki durumu, əmək resurslarınız barədə məlumatlar daxil edilməlidir. Bundan əlavə, resurslarınızı artırmaq (yaxud bərpa etmək), işçi qüvvəsini təkmilləşdirməklə bağlı təkliflərinizi də təsvir hissəsinə daxil edin. Biznesinizin təşkili üçün binanı alacağımız və ya icarəyə götürəcəyiniz barədə mütləq qeyd edin.*

- ✦ **Fəaliyyətinizin məqsədini izah edin.** *Bu hissədə planlaşdırdığınız sahibkarlıq fəaliyyəti barədə düşüncələriniz, potensial gəlirləriniz barədə gözləntiləriniz, fəaliyyətinizi nə qədər uzun müddətə planlaşdırdığınız, gəlirinizi biznesinizin inkişafına necə xərcləyəcəyiniz barədə yazın. Fəaliyyətinizdə öz bilik və bacarıqlarınızı, maliyyə vəsaitinizi necə yönəldəcəyinizi əsaslandırın.*
- ✦ **Göstərəcəyiniz xidmətləri qeyd edin.** *Göstərəcəyiniz xidmətlərin çeşidi haqda müfəssəl bəhs edin, həmin xidmətlərə tələbatı əsaslandırın.*
- ✦ **Fəaliyyət göstərəcəyiniz məkanı göstərin.** *Xidmətinizi harada təşkil edəcəyinizi qeyd edin – bu yer şəxsi mülkünüzdür, yoxsa icarəyə götürəcəksiniz? Bu əmlakın infrastruktur təminatının müştərilərə (ilk növbədə su və elektrik enerjisi təminatı) keyfiyyətli və gigiyenik normalara uyğun xidmət göstərməyə imkan verib-vermədiyini təsvir edin.*
- ✦ **Rəqabət aparmaq imkanlarınızı təsvir edin.** *Məşğul olacağınız biznes sektorunda əlverişli rəqabət şərtləri mövcud olduğunu, həmin sahədə rəqiblərinizin nə dərəcədə çox olduğunu qeyd edin. Bir neçə əlaqəli suala da cavab yazın: təklif etdiyiniz xidmətlərin keyfiyyətini və cəlbediciliyini, rəqiblərinizdən fərqli etmək üçün hansı planlarınız və ideyalarınız var? Siz rəqabətdə üstün gəlmək üçün göstərdiyiniz xidməti ucuz etməyi, yoxsa xidmətlərinizin keyfiyyətini yüksəltməyi həlledici sayırsınız- bu suala cavabı əsaslandır, hər 2 yolun üstünlüklərini və çatışmazlıqlarını sadala.*
- ✦ **Müştəri kontingentinizi təsvir edin.** *Müştəri kontingentiniz kimdir və ya gələcəkdə kimlər ola bilər? Onların sosial tərkibi, maddi imkanları necədir, keyfiyyətli xidmətə görə yüksək haqq ödəməyə hazır olan varlı və orta təbəqədir, yoxsa ucuz haqq hesabına keyfiyyətə xüsusi diqqət ayırmayan*

yoxsul təbəqə? Eyni müştəri nə qədər intensivliklə (məsələn ay ərzində neçə dəfə) sizin xidmətdən bəhrələnir? Siz onların maraq və ehtiyacları ilə maraqlanırsınız mı? Əgər maraqlanırsınızsa, bu barədə qısa da olsa yazın. Bu cür müştəri məlumat bankı formalaşdırmanız xidmətlərinizin keyfiyyətinin artırılmasında və biznes risklərinin idarə olunmasında sizə çox vacibdir.

- ✦ **Fəaliyyətinizin hüquq əsaslarını yazın.** Spesifik olaraq sizin biznes sferanızı tənzimləyən hüquqi mexanizmlər və sənədlər haqqında məlumatınız varmı? Ölkədə sahə xüsusiyyətlərindən asılı olmayaraq biznesin tənzimlənməsini təmin edən ümumi normativ-hüquqi aktlarla bağlı nə dərəcədə məlumatlısınız? Siz öz biznesinizin təşkilində hüquqi mexanizmlərdən necə faydalanmağı düşünürsünüz? Bütün bu suallara ətraflı cavab yazın.
- ✦ **Marketinq planınızı təsvir edin.** Marketinq planı sizin bazara təklif etdiyiniz xidmətə tələbatı formalaşdırmaq sayəsində xidmətin təşkili və idarə olunması planıdır. Marketinq planının mahiyyəti odur ki, siz müştəri cəlb etmək, öz işinizin başqa rəqiblərlə müqayisədə daha sərfəli olması barədə məlumatları yaymaq üçün hansı üsullardan yararlanacağınızı, onları öz xidmətinizin üstünlüklərinə necə inandıracağınızı təsvir edirsiniz. Bir sözlə, siz xidmətinizin təbliğatını və reklamını necə quracağınız barədə ətraflı yazın.
- ✦ **İşçi heyətinizin imkanlarını təsvir edin.** İşçi heyətiniz barədə yazın – təkbaşına işləyəcəksiniz, ailə biznesi olacaq, yoxsa kənar işçi qüvvəsi cəlb edəcəksiniz? İşçilərin peşə-ixtisas tərkibi, sayı barədə yazın. Sizin üçün işçi seçimində hansı meyarların öncül olduğunu detallı təsvir edin.
- ✦ **Biznesinizi necə idarə edəcəyinizi təsvir edin.** Biznesinizi təkbaşına, yoxsa ortaqlıq əsasında idarə edəcəyiniz

barədə yazın. Əgər ortaqlıq olacaqsız, onun şərtləri, rəsmi öhdəliklərə əsaslanıb-əsaslanmadığı haqda yazın. Gəlirlərin aranızda necə bölüşdürülməyi barədə razılaşmanızın şərtlərini qeyd edin.

- ✦ **Maliyyə planınızı təsvir edin.** *Biznes-planın ən vacib bölməsi maliyyə planıdır. Maliyyəyə çıxış, əldə olan maliyyə resurslarını idarə etmək istənilən biznes sahəsi üçün böyük məsuliyyətdir. Səhv maliyyə idarəçiliyi biznes üçün iflas deməkdir. Biznes planda siz özünüzdən nə qədər maliyyə resurslarına malik olduğunuzu, bu qədər vəsaitlə hansı işləri görə bildiyinizi təsvir edirsiniz. Amma hansı əlavə işləri görməklə rəqabətə davamlı biznesə çevrilə biləcəyinizi, bu işlər üçün kənardan nə qədər maliyyəyə ehtiyacınız olduğunu əsaslandırmağınız. Əgər satıla və pula çevrilə bilən likvid əmlakınız varsa, planda bu barədə mütləq yazın. Maliyyə yardımını hansı subyektlərdən ala biləcəyinizi sadalayın – təkcə bankdan pul götürməyi düşünürsünüz, yoxsa yaxın çevrənizdən də borc almaq imkanlarınız var? Mütləq əl mənbələrə müraciət edin ki, borclanma sizin üçün əlverişli olsun. Dəqiq hesablamalısınız ki, borc aldığınızdan nə qədər müddət sonra gəlir əldə etməyə başlayacaqsınız. İllik və aylıq büdcənizi tərtib etməli, gəlirlərinizin mənbələrini və həcmi, xərclərinizin strukturunu (əmək haqqı, vergilər, mal-material xərcləri, icarə xərcləri və s.) detallı yazın. Biznesinizin inkişafı o zaman uğurlu sayılacaq ki, qazancınız məxaricinizdən çox olmalıdır. Əks halda sizin biznesiniz iflas olaraq bazardan çıxmalıdır.*

Biznes-planın hazırlanması nümunələri ilə bu veb-səhifələrdən tanış olmaq mümkündür:

http://www.economy.gov.az/index.php?option=com_content&view=article&id=152&Itemid=146&lang=az

<http://edf-vec.org/>

<http://sme.az/>

Kredit almaq üçün nələri bilməliyik?

Biznes kreditlər həm kommersiya şərtləri, həm də güzəştli əsaslarla götürülə bilər. Qanunvericiliyə əsasən, 18 yaşına çatmış hər bir ölkə vətəndaşı kredit götürə bilər. Lakin kredit almaq istəyən şəxslər aşağıdakı tələblərə cavab verməlidir:

- ✦ Kredit üçün müraciət edən şəxsin müsbət kredit tarixçəsi olmalıdır;
- ✦ Ərizəçi başqa bank və kredit təşkilatlarından götürdüyü öhdəliklərin yerinə yetirilməsində gecikmə halları ilə üzləşmiş olmamalıdır;
- ✦ Ərizəçinin öz biznesi olmalı və biznes əməliyyatlarının həyata keçirilməsi zamanı yerli qanunvericilik heç bir halda pozulmamalıdır;
- ✦ Ərizəçinin şəxsiyyət vəsiqəsi olmalıdır;
- ✦ Ərizəçi ölkə ərazisində yaşamalıdır, hal-hazırkı yaşadığı ünvan qeydiyyatda olduğu ünvandan fərqlidirsə, faktiki yaşadığı ünvandan arayış təqdim olunmalıdır.

Banklar adətən kredit üçün müraciət etdikdən sonra kredit sifarişlərinin qiymətləndirilməsini aparır. Qiymətləndirmə meyarları kreditlərin həcmi, müddəti, onlarla bağlı risklərin səviyyəsi, borcalanın fəaliyyət növü və digər amillərlə müəyyən edilir.

Kredit üçün müraciətçinin girov təminatı və zəminləri olmalıdır. Girov təminatı kimi daşınar (avtomobil, zinət əşyaları və s) və ya daşınmaz əmlak (ev, torpaq və s.) çıxış edə bilər.

Müraciətçiyə aşağıdakı hallarda kredit verilməsindən imtina olunur:

- ✦ Ölkə qanunvericiliyinə və normalarına əsasən qeyri-qanuni hesab olunan hər hansı fəaliyyət növünə
- ✦ Müştərinin 3 və daha çox kredit öhdəliyi olduqda və gecikmə etdikdə müraciətdən imtina olunur
- ✦ Müştərinin biznesi haqqında məlumat toplamaq mümkün olmadıqda və ya saxta məlumatlar verdikdə müraciətə mənfi cavab verilir
- ✦ Aylıq gəlirləri və xərclərinin fərqi kredit hissəsini geri ödəməyə imkan vermədikdə kredit verilmir

Bank kredit verməyə razılaşa, tərəflər arasında kredit müqaviləsi bağlanır. Müqavilədə kreditin məqsədi, məbləği, qaytarılma müddəti, qaytarılma üsulu, kredit üzrə faizlərin, o cümlədən illik faiz dərəcəsinin məbləği, tərəflərin məsuliyyəti və s. öz əksini tapır.




Kreditin alınmasına dair faydalı məlumatları buradan əldə etmək mümkündür:




http://edf-vec.org/gen/html/azl/virtual_tehsil/virtual_tedris-7.htm

Bölmə V.

Avadanlıq və onun əldə olunması

Bu bölmədə avadanlığın təsnifatı, standartların tələbləri, Azərbaycanda topdansatış firmaları, İnternet vasitəsi ilə əldə olunma imkanları və təxmini qiymətlər kimi məlumatların verilməsi BƏLƏDÇİNİ daha da faydalı edər.

Modalar evi, Modellər evi, Dərzi atelyeləri və Dərzi emalatxanaları üçün avadanlıq və ləvazimatlarla bağlı əsas məlumatlar		
Kateqoriyası	Nümunəvi markalar	Bazarda orta qiymət intervalı
Tikiş maşını (ülgü detallarını sapla birləşdirən cihaz)	Juki Zinger Janome Typical	Funksiyalarından asılı olaraq 150 manatdan 900 manatadək
		
Overlok (kəsilmiş materialın kənarlarının tikilməsi üçün cihaz)	Aurora Brother Golden Wheel Joyee Juki Pegasus TY	Funksiyalarından asılı olaraq 200 manatdan 1 200 manatadək

		
Əllə tikiş iynələri (ülgü detallarını sapla birləşdirmə və aksesuarları tikmə aləti)	Pony Prym Gamma	10 ədədi 0,30 manatdan 4 manatadək
Üskük (əllə tikiş iynələri ilə işləyərkən qoruyucu alət)	Pony Prym	0,20 manatdan 1,50 manatadək
Qayçı (materialdan de- talların kəsilməsi, artıq hissələrin və tikiş artıqlarının kəsilməsi üçün alət)	Pony Prym Madeira Gamma Konig	15 manatdan 400 manatadək
Santimetr lenti (uzunluq ölçülməsi və müştərinin ölçü- lərinin götürülməsi üçün alət)	Pony Prym Burda	0,30 manatdan 8 manatadək

Modallar evi və Modellər evi, Dərzi atelyeləri və Dərzi emalatxanaları biznesi:
kiçik sahibkarlar üçün bələdçi

Sancaq (ülgülərin müvəqqəti bir-birinə birləşdirilməsi üçün alət)	Pony Prym	10 ədədi 0,20 manatdan 3 manatadək
Sökən (əl və ya maşın tikişlərini sökmək üçün alət)	Prym Madeira Gamma	2 manatdan 8 manatadək
Payacıq (tikilən məmulatın künclərinin düzəldilməsi üçün alət)		1 manatdan 2 manatadək
Təbaşır, sabun (material üzərində ülgülərin çəkilməsi üçün istifadə ol- unur)	Pony Prym Madeira Gamma	0,30 manatdan 10 manatadək
Xətkeş, künc, lekal (ölçmə və nişan- lama üçün alət)	Prym Madeira Gamma	0,30 manatdan 70 manatadək
Təbaşır taxtası, həkkək qələmi (ülgülərin surətini çıxarmaq üçün alət)		3 manatdan 40 manatadək

		
		
		
<p>Ütü, ütü taxtası (tikiş detallarının və hazır məhsulun nəm-isti düzəldil- məsi üçün alət)</p>	<p>Lelit Silter Domena</p>	<p>30 manatdan 200 manatadək</p>

Modalar evi və Modellər evi, Dərzi atelyeləri və Dərzi emalatxanaları biznesi:
kiçik sahibkarlar üçün bələdçi

		
Cuna (tikiş detallarını və hazır məhsulu ütüləmək üçün material)		1 metrəsi 1 manat
Su çiləyən (tikiş detalları və hazır məhsulun ütülənməsində istifadə olunan alət)		1,5 manatdan 9 manatadək
Fiqurlu qəlib, yastıq (tikiş detalları və hazır məhsulun ütülənməsində istifadə olunan alət)		1 manatdan 12 manatadək

<p>Paltar şotkası (tikiş detalları və hazır məhsulun üzərindən təbaşir və ya sabun izlərinin silinməsi üçün alət)</p>		<p>1 manatdan 7 manatadək</p>
<p>Maneken (tikiş məhsulunu əyninə geyib ölçmək üçün alət)</p>		<p>5 manatdan 42 manatadək</p>
<p>Araba (tikiş detalları və yarımfabrikatların saxlanması üçün arabacıq)</p>		<p>8 manatdan 20 manatadək</p>
<p>Asılqan (hazır məhsulun saxlanması üçün alət)</p>		<p>0,3 manatdan 3 manatadək</p>
		

Modalar evi və Modellər evi, Dərzi atelyeləri və Dərzi emalatxanaları biznesi:
kiçik sahibkarlar üçün bələdçi



Bölmə VI

Sahibkarlar üçün faydalı linklər

Bilavasitə sahibkarlıq fəaliyyətilə bağlı dövlət orqanları

- <http://www.taxes.gov.az/> – Vergilər Nazirliyi
<http://www.economy.gov.az/> – İqtisadiyyat və Sənaye Nazirliyi
<http://www.sspf.gov.az/> – Dövlət Sosial Müdafiə Fondu
<http://anfes.gov.az/az/> – Sahibkarlığa Kömək Milli Fondu
<http://icazeler.gov.az/> – Rəsmi qurumlardan alınmalı olan icazələrin rəsmi informasiya portalı

Kommunal xidmət müəssisələri

- <http://www.azerenerji.gov.az/> – “Azərenerji” Açıq Səhmdar Cəmiyyəti
<http://www.bes.az/> – “Bakıelektrikşəbəkə” Açıq Səhmdar Cəmiyyəti
<http://azersu.az/> – “Azərsu” Açıq Səhmdar Cəmiyyəti

Sahibkarlığın inkişafı ilə əlaqəli ictimai qurumlar

- <http://sme-ltd.info/> – Sahibkarın Məsləhət Evi
<http://ehr-az.org/> – İnsan Hüquqları Üzrə Maarifləndirmə İctimai Birliyi
<http://labourrights-az.org/> – Vətəndaşların Əmək Hüquqlarını Müdafiə Liqası
http://www.edf.az/ts_general/azl/index.php – Sahibkarlığın və Bazar İqtisadiyyatının İnkişafına Yardım Fondu
<http://ask.org.az/?lang=az> – Azərbaycan Respublikası Sahibkarlar Konfederasiyası

Bölmə VII

Modalar evi, Modellər evi, Dərzi atelyeləri və Dərzi emalatxanaları biznesinin təşkililə bağlı dövlət standartları

Dərzi xidmətləri göstərən biznes strukturları 4 cür təsnifləşdirilir:

- ✦ Modalar evi
- ✦ Modellər evi
- ✦ Dərzi atelyeləri
- ✦ Dərzi emalatxanaları

Dərzi xidmətləri göstərən bu subyektlər göstərdikləri fəaliyyət, istifadə etdikləri avadanlıq və materialların keyfiyyətinə, xidmət ərazisinin böyüklüyünə, binanın dizaynına görə biri-birindən fərqlənir.

Modalar evi əsasən cəmiyyətdə dəbin müəyyənləşdirilməsi, yeni geyim kolleksiyalarının yaradılması, geyim tikişi və təmiri ilə məşğul olurlar.

Modellər evi konkret sahə üzrə yeni geyim modellərinin yaradılması, tikilişi və təmiri ilə məşğul olurlar.

Dərzi atelyeləri əhali üçün geyim tikişi və təmiri xidmətlərini göstərir.

Dərzi emalatxanaları əsasən geyimlərin təmirini həyata keçirir.

Modalar evi, Modellər evi, Dərzi atelyeləri və Dərzi emalatxanaları əlavə xidmətlər (xidmət üçün öncədən sifarişlərin qeydə alınması, ayrı-ayrı müştəri qrupları üçün xidmət kartotekasının hazırlanması, müştərilərə isti və sərin içkilərin təklif olunması, parça və digər dərzi məmulatlarının satışının təşkili və s.) nəzərdə tutulur. Amma qüvvədə olan dövlət standartları Modalar evi, Modellər evi, Dərzi atelyeləri və Dərzi emalatxanaları üçün əlavə xidmətləri nəzərə almır.



Modalar evi və Modellər evi, Dərzi atelyeləri və Dərzi emalatxanaları biznesi:
kiçik sahibkarlar üçün bələdçi



Modalar evi, Modellər evi, Dərzi atelyeləri və Dərzi emalatxanaları biznesinin üzləşdiyi tipik inzibati manelər və çıxış yolları

Tədqiqat çərçivəsində Bakı şəhərində və ölkənin müxtəlif iqtisadi rayonlarında Modalar evi, Modellər evi, Dərzi atelyeləri və Dərzi emalatxanaları biznesi ilə məşğul olan 8 nəfər sahibkar-dan müsahibələr götürülüb. Onlardan yarısı qadın, yarısı isə kişi dərzi xidmətləri təklif edən subyektlərin sahibləri olub. Onlardan hamısı hüquqi şəxs yaratmadan sahibkarlıq fəaliyyəti ilə məşğul olan fiziki şəxslər olub. Müsahibələrdə məqsəd Modalar evi, Modellər evi, Dərzi atelyeləri və Dərzi emalatxanaları biznesi ilə bağlı aşağıdakı məsələləri qiymətləndirmək idi:

- ✦ Biznes mühitinin hazırkı durumu;
- ✦ Dövlət orqanları ilə münasibətlərin vəziyyəti;
- ✦ İşçilərlə münasibətlərdə vəziyyət;
- ✦ Sahibkarların üzləşdiyi əsas problemlər;
- ✦ Biznes mühitinin yaxşılaşdırılması istiqamətində təkliflər.

Müsahibələrin nəticələrinin analizi göstərir ki, Modalar evi, Modellər evi, Dərzi atelyeləri və Dərzi emalatxanaları biznesinə münasibətdə səlahiyyətli qurumların yanaşmasında əlahiddə fərq yoxdur. Digər biznes fəaliyyətlərində olduğu kimi, bu strukturlar da müntəzəm olaraq aşağıdakı orqanlarla görüşməli olurlar:

- ✦ vergi məsələlərilə bağlı vergi orqanları;
- ✦ yanğın təhlükəziliyilə bağlı fəvqaladə hallar üzrə qurum;
- ✦ əhəlinin sağlamlığı ilə bağlı sanitar-epidemioloji nəzarət orqanı;

- ✦ icbari sosial ayrımlarla bağlı dövlət sosial müdafiə təşkilatı;
- ✦ əmək münasibətlərinin və əmək şəraitinin tənzimlənməsi ilə bağlı əmək müfəttişliyi;
- ✦ əraziyə məsul polis sahə müvəkkili;
- ✦ rayon icra hakimiyyətinin ticarət və xidmət məsələlərinin tənzimlənməsinə məsul qurumu.

Müsaiblərin təhlili Modalar evi, Modellər evi, Dərzi atelyeləri və Dərzi emalatxanaları biznesi sahəsində aşağıdakı problemləri ortaya qoyur:

- ✦ **Vergi sahəsində.** *Müsaibə iştirakçılarının bildirdiyinə görə, vergilər vaxtlı-vaxtında ödəndikdə vergi orqanları ilə sahibkarlar arasında problem demək olar ki, yaranmır. Lakin nəzarət-kassa aparatlarının tətbiq olunmadığı kiçik obyektlərdə adətən problem verginin məbləğinin müəyyən olunması ilə bağlı yaranır. Belə ki, belə obyektlər üçün bəzən vergi orqanları öz baxışları ilə vergi öhdəliyi müəyyən etməyə çalışırlar ki, bəzən təyin olunan məbləğ sahibkarların real vergi potensialından xeyli yüksək olur.*
- ✦ **Sanitar-epidemioloji nəzarət sahəsində.** *Müsaibələrdən aydın oldu ki, bu sahədə çalışan sahibkarların demək olar ki, Modalar evi, Modellər evi, Dərzi atelyeləri və Dərzi emalatxanalarında çalışan işçilərin bilavasitə özlərinə və onların istifadə etdiyi avadanlıqlara, materiallara qarşı qoyulan texniki tələblərdən və qanunvericilik normalarından tam xəbərsizdirlər. Halbuki, məsələn, qanunvericilik bu sahədə çalışanların ildə azə 1 dəfə tibbi baxışdan keçməsinə,*

onların yalnız sertifikatlaşdırılmış avadanlıqlardan və xammaldan istifadəsinə icazə verir. İstifadə olunan avadanlıq və cihazlar ultrabənövşəyi şüalar buraxan xüsusi aparatlar vasitəsilə dezinfeksiya olunmalıdır.

- ✦ **Əmək və sosial hüquqlarla bağlı məsələlərin tənzimlənməsi sahəsində.** Müsahibələrədən aydın olur ki, əmək müfəttişliyi və sosial müdafiə qurumları ilə münasibətlərdə ciddi problemlə üzləşmişlər.
- ✦ **Hakimiyyət orqanları ilə münasibətlər sahəsində.** Bir çox qurumlarla qeyri-rəsmi ödənişlər sayəsində münasibətləri yoluna qoymaq mümkün olur. Bu sırada ilk növbədə polis orqanları və yanğın təhlükəsizliyinə məsul qurumların adı çəkildi.
- ✦ **Kommunal xidmət orqanları ilə münasibət sahəsində.** Modalar evi, Modellər evi, Dərzi atelyeləri və Dərzi emalatxanaları üçün vacib olan kommunal xidmətlər elektrik enerjisi, su və kanalizasiya xidmətləridir. Müsahibələr zamanı sahiblərin bu xidmətlərin əldə edilməsi ilə bağlı əsas narazılıqları aşağıdakılar olub: (1) bu xidmətlər üzrə tariflərin həcmi kiçik və iri sahibkarlıq subyektləri üzrə differensial olmalıdır; (2) bu xidmətlərin əldə olunması üçün texniki şərtlərin verilməsilə bağlı şərtlər kiçik sahibkarlıq subyektləri üçün əlverişli deyil: texniki şərtin əldə olunması üçün uzun müddət (bəzi hallarda 1 aydan çox) və çoxlu sayda qurumlardan sənədlər tələb olunur. Bundan əlavə, sayğacların quraşdırılması üçün qeyri-rəsmi ödənişlər tələb olunur.
- ✦ **Əmlakın əldə olunması və rəsmiləşdirilməsi sahəsində.** Modalar evi, Modellər evi, Dərzi atelyeləri və Dərzi

emalatxanaları üçün şəxsi bina tikmək üçün torpaq sahəsi əldə etmək üçün mühiti sahibkarlar şəffaf, əlverişli hesab etmirlər. Müsahibələrdən aydın oldu ki, icra hakimiyyətlərindən torpaq sahəsinin əldə olunma qaydaları və şərtləri ümumiyyətlə qeyri-müəyyəndir. Bələdiyyələrdən hərrac və müsabiqələr yolu ilə kiçik sahibkarlıq məqsədilə torpaq sahəsinin alınması bir qayda olaraq öncədən razılaşıdırılıb qeyri-rəsmi ödəniş edilmədən mümkün deyil.

Müsahiblərin təhlilindən ortaya çıxan problemləri nəzərə alaraq Modalar evi, Modellər evi, Dərzi atelyeləri və Dərzi emalatxanaları biznesi ilə bağlı mühitin sağlamlaşdırılması, xüsusilə bu bizneslə məşğul olan kiçik sahibkarlar üçün əlverişli mühitin yaradılması üçün aşağıdakı addımların atılmasına ehtiyac var:

- ✦ **Nəzarət-kassa aparatlarının tətbiqi nəzərdə tutulmayan, işçi sayı 2 nəfərdən çox olmayan Modalar evi, Modellər evi, Dərzi atelyeləri və Dərzi emalatxanaları üçün vergi ödənişini asanlaşdırmaq məqsədilə ciddi hesabat blanklarından istifadə əvəzinə mütləq həcmdə vergi ödənişləri nəzərdə tutula bilər.** *Bu zaman fərdi sahibkarlar üçün icbari sosial sığorta ayırmaları məqsədilə hazırda tətbiq olunan vergitutma mexanzminin məqbul variantlardan biri ola bilər. Həmin mexanizmə görə, ölkənin paytaxtı, iri şəhərləri, rayon mərkəzləri və kəndləri üçün mütləq həcmdə vergi məbləği müəyyən edilə bilər. Onsuz da indiki halda kassa aparatlarının tətbiqi nəzərdə tutulmayan Modalar evi, Modellər evi, Dərzi atelyeləri və Dərzi emalatxanalarında ciddi hesabat blankları tətbiq olunmur. Belə vəziyyət vergi orqanlarına öz subyektiv müla-*

hizələri əsasında vergi təyin etməyə, sahibkarla vergi orqanı arasında qeyri-rəsmi sövdələşməyə (daha yüksək vergi müəyyən edib sonradan qeyri-rəsmi ödəniş müqabilində azaltmaq) şərait yaradır.

- ✦ **Modallar evi, Modellər evi, Dərzi atelyeləri və Dərzi emalatxanalarına təhlükəsizlik texnikasına nəzarət və monitorinqə dair ayrıca qaydaların hazırlanmasına, sahibkarlar həmin qaydalarla bağlı müfəssəl məlumatlandırılmasına ehtiyac var.**
- ✦ **Kiçik sahibkarlarlıq məqsədilə tikinti təyinatlı torpaq almanın şərtlərinin yüngülləşdirilməsi, bu sahədə şəffalığın artırılması vacibdir.** Xüsusilə də rayon (şəhər) icra hakimiyyətlərindən kiçik sahibkarlarlıq məqsədilə torpaq sahəsi almanın şərtləri, qayda və prosedurları qanunvericilikdə çox dəqiq müəyyən olunmalı, müvafiq qurumların hazırladığı bələdçilər vasitəsilə sahibkarlar ətrafı məlumatlandırılmalıdır. Bələdiyyələrə 50 kvadratmetrədək sahədə xidmət məqsədli sahibkarlıq obyektləri tikmək üçün torpaq sahəsi ayırmaq üçün müstəqillik verilməli, bu prosesin hərrac və müsabiqələrdənkənar, bələdiyyə şurasının qərarı ilə reallaşdırma bilmək hüququ verilməlidir.
- ✦ **Kiçik sahibkarlar üçün kommunal xidmətlərə çıxış imkanı asanlaşdırılmalıdır.** Xüsusilə də elektrik enerjisi üçün texniki şərtin alınması ilə bağlı vahid pəncərə mexanizmi tətbiq olunmalıdır. Çünki hazırda texniki şərt alınmayan sahibkarar yol verilən enerji gücünün alınması üçün bir idarəyə, kodun açılması üçün başqa bir idarəyə, elektrik xətinə qoşulmaq üçün üçüncü bir idarəyə, sayğacın qoşulması üçün tamam fərqli idarəyə müraciət etməli olur. Halbuki

sahibkar sənədlərini bir yerə təqdim etməklə üçün xidmətləri sonunda paket halında əldə edə bilər. Eyni zamanda texniki şərtin alınması üçün müddət bəzən 2 ayadək çəkə bilər. Qanunvericilik bu müddəti maksimum 10 gündək qısaltmalıdır. Nəhayət, kiçik sahibkarlıq üçün istər su, istərsə də elektrik enerjisinə görə texniki şərtə görə ödəniş və rüsumların həcmi sahibkarlıq subyektlərinin ölçüsünə görə differensiallaşdırılmalıdır.

**Modalar evi və Modellər evi, Dərzi atelyeləri və
Dərzi emalatxanaları biznesi:
kiçik sahibkarlar üçün bələdçi**

Kompüter dizaynı: Ariz Allahverdiyev

Format 84x102, 1/32, 2 ç.v. Tiraj 300 ədəd.

Kitab "AZSEA" MMC -də çap edilib.

Kitab pulsuz paylanır.

www.sahibkarol.biz

Sahibkarların Virtual Tədris Mərkəzi

7 iyul 2014
Axtarış sözünü daxil edin OK

Baş səhifə Qanunvericilik Statistika Kitabxana Mühit indeksləri Sorğular TV müzakirələr Faydalı linklər

 <p>Sahibkarlıq nə deməkdir?</p>	 <p>Biznes ideyanı yoxdursa onu necə lapa bilərsiniz</p>	 <p>Biznes planı və onun qiymətləndirilməsi</p>	 <p>Biznes üçün sahibkarlıq formasını seçməlisən</p>
 <p>Biznesini qeydiyyatdan keçirməlisən</p>	 <p>Xüsusi razılıqlar və icazələr almamalısan</p>	 <p>Çalışmayan maliyyəni haradan ödəməli olursan</p>	 <p>Məmurlar sizi incitirsə bəza müraciət edə bilərsiniz?</p>
 <p>Vergilər</p>	 <p>Bazar araşdırması, Marketing</p>	 <p>Personalı necə seçməlisən Əmək müqaviləsi</p>	 <p>Biznesin idarə edilməsində nələr vacibdir</p>

ISBN 995282734-7



9 789952 827347

Kiçik və Orta Müəssisələrin İnkişafına Yardım Mərkəzi
İctimai Birliyi
Tel.: (99412) 4470716
www.sme.az